



Контактор, AC-3, 30 кВт/400 В, 2 НО + 2 НЗ, 110 В AC, 50 Гц, 3-полюсн., типоразмер S2, пружинная клемма

торговая марка изделия	SIRIUS
наименование изделия	Силовой контактор
наименование типа изделия	3RT2
Общие технические данные	
типоразмер контактора	S2
дополнение изделия	
• функциональный модуль связи	Нет
• вспомогательный выключатель	Нет
мощность потерь [Вт] при расчетном значении тока	
• при переменном токе в теплом рабочем состоянии	11,4 W
• при переменном токе в теплом рабочем состоянии на каждый полюс	3,8 W
• без тока нагрузки типичный	16 W
напряжение развязки	
• главной цепи при степени загрязнения 3 расчетное значение	690 V
• вспомогательной цепи при степени загрязнения 3 расчетное значение	690 V
выдерживаемое импульсное напряжение	
• главной цепи расчетное значение	6 kV
• вспомогательной цепи расчетное значение	6 kV
макс. допустимое напряжение для безопасного разъединения между катушкой и главными контактами согласно EN 60947-1	400 V
ударопрочность при прямоугольном импульсе	
• при переменном токе	9,8 g / 5 мс, 6,5 g / 10 мс
ударопрочность при синусовом импульсе	
• при переменном токе	15,3 g / 5 мс, 10,1 g / 10 мс
механический срок службы (коммутационных циклов)	
• контактора типичный	10 000 000
• контактора с насаженным блоком вспомогательных электронных выключателей типичный	5 000 000
• контактора с насаженным блоком вспомогательных выключателей типичный	10 000 000
справочный идентификатор согласно МЭК 81346-2:2009	Q
Директива RoHS (дата)	10/01/2014
Условия окружающей среды	
высота над уровнем моря при высоте над уровнем моря макс.	2 000 m

окружающая температура	
• при эксплуатации	-25 ... +60 °C
• при хранении	-55 ... +80 °C
относительная атмосферная влажность мин.	10 %
относительная атмосферная влажность при 55 °C согласно МЭК 60068-2-30 макс.	95 %

Цепь главного тока

число полюсов для главной цепи	3
число замыкающих контактов для главных контактов	3
рабочее напряжение	
• при AC-3 расчетное значение макс.	690 V
• при AC-3e расчетное значение макс.	690 V
рабочий ток	
• при AC-1 при 400 В при окружающей температуре 40 °C расчетное значение	80 A
• при AC-1	
— до 690 В при окружающей температуре 40 °C расчетное значение	80 A
— до 690 В при окружающей температуре 60 °C расчетное значение	70 A
• при AC-3	
— при 400 В расчетное значение	65 A
— при 500 В расчетное значение	65 A
— при 690 В расчетное значение	47 A
• при AC-3e	
— при 400 В расчетное значение	65 A
— при 500 В расчетное значение	65 A
— при 690 В расчетное значение	47 A
• при AC-4 при 400 В расчетное значение	55 A
• при AC-5a до 690 В расчетное значение	70,4 A
• при AC-5b до 400 В расчетное значение	53,9 A
• при AC-6a	
— до 230 В при пиковом значении тока n=20 расчетное значение	56,9 A
— до 400 В при пиковом значении тока n=20 расчетное значение	56,9 A
— до 500 В при пиковом значении тока n=20 расчетное значение	56,9 A
— до 690 В при пиковом значении тока n=20 расчетное значение	47 A
• при AC-6a	
— до 230 В при пиковом значении тока n=30 расчетное значение	38 A
— до 400 В при пиковом значении тока n=30 расчетное значение	38 A
— до 500 В при пиковом значении тока n=30 расчетное значение	38 A
— до 690 В при пиковом значении тока n=30 расчетное значение	38 A
мин. сечение в главной цепи при макс. расчетном значении AC-1	25 mm ²
рабочий ток примерно на 200.000 коммутационных циклов при AC-4	
• при 400 В расчетное значение	28 A
• при 690 В расчетное значение	22 A
рабочий ток	
• при 1 токопроводящей дорожке при DC-1	
— при 24 В расчетное значение	55 A
— при 60 В расчетное значение	23 A
— при 110 В расчетное значение	4,5 A
— при 220 В расчетное значение	1 A
— при 440 В расчетное значение	0,4 A
— при 600 В расчетное значение	0,25 A
• при 2 токопроводящих дорожках в ряд при DC-1	
— при 24 В расчетное значение	55 A

— при 60 В расчетное значение	45 A
— при 110 В расчетное значение	45 A
— при 220 В расчетное значение	5 A
— при 440 В расчетное значение	1 A
— при 600 В расчетное значение	0,8 A
• при 3 токопроводящих дорожках в ряд при DC-1	
— при 24 В расчетное значение	55 A
— при 60 В расчетное значение	55 A
— при 110 В расчетное значение	55 A
— при 220 В расчетное значение	45 A
— при 440 В расчетное значение	2,9 A
— при 600 В расчетное значение	1,4 A
• при 1 токопроводящей дорожке при DC-3 при DC-5	
— при 24 В расчетное значение	35 A
— при 60 В расчетное значение	6 A
— при 220 В расчетное значение	1 A
— при 440 В расчетное значение	0,1 A
— при 600 В расчетное значение	0,06 A
• при 2 токопроводящих дорожках в ряд при DC-3 при DC-5	
— при 24 В расчетное значение	55 A
— при 60 В расчетное значение	45 A
— при 110 В расчетное значение	25 A
— при 220 В расчетное значение	5 A
— при 440 В расчетное значение	0,27 A
— при 600 В расчетное значение	0,16 A
• при 3 токопроводящих дорожках в ряд при DC-3 при DC-5	
— при 24 В расчетное значение	55 A
— при 60 В расчетное значение	55 A
— при 110 В расчетное значение	55 A
— при 220 В расчетное значение	25 A
— при 440 В расчетное значение	0,6 A
— при 600 В расчетное значение	0,35 A
рабочая мощность	
• при AC-2 при 400 В расчетное значение	30 kW
• при AC-3	
— при 230 В расчетное значение	18,5 kW
— при 400 В расчетное значение	30 kW
— при 500 В расчетное значение	37 kW
— при 690 В расчетное значение	37 kW
• при AC-3e	
— при 230 В расчетное значение	18,5 kW
— при 400 В расчетное значение	30 kW
— при 500 В расчетное значение	37 kW
— при 690 В расчетное значение	37 kW
рабочая мощность примерно на 200.000 коммутационных циклов при AC-4	
• при 400 В расчетное значение	14,7 kW
• при 690 В расчетное значение	20 kW
рабочая полная мощность при AC-6a	
• до 230 В при пиковом значении тока n=20 расчетное значение	22,6 kVA
• до 400 В при пиковом значении тока n=20 расчетное значение	39,4 kVA
• до 500 В при пиковом значении тока n=20 расчетное значение	49,2 kVA
• до 690 В при пиковом значении тока n=20 расчетное значение	56,1 kVA
рабочая полная мощность при AC-6a	
• до 230 В при пиковом значении тока n=30 расчетное значение	15,1 kVA
• до 400 В при пиковом значении тока n=30 расчетное значение	26,2 kVA

<ul style="list-style-type: none"> до 500 В при пиковом значении тока $n=30$ расчетное значение до 690 В при пиковом значении тока $n=30$ расчетное значение 	32,8 kVA
кратковременно выдерживаемый ток в холодном рабочем состоянии до 40 °С	45,3 kVA
<ul style="list-style-type: none"> длительностью не более 1 с с коммутацией при нулевом токе макс. длительностью не более 5 с с коммутацией при нулевом токе макс. длительностью не более 10 с с коммутацией при нулевом токе макс. длительностью не более 30 с с коммутацией при нулевом токе макс. длительностью не более 60 с с коммутацией при нулевом токе макс. 	<p>1 055 А; Использовать мин. площадь сечения согл. расчетному значению АС-1</p> <p>730 А; Использовать мин. площадь сечения согл. расчетному значению АС-1</p> <p>520 А; Использовать мин. площадь сечения согл. расчетному значению АС-1</p> <p>336 А; Использовать мин. площадь сечения согл. расчетному значению АС-1</p> <p>272 А; Использовать мин. площадь сечения согл. расчетному значению АС-1</p>
частота включений на холостом ходу	5 000 1/h
<ul style="list-style-type: none"> при переменном токе 	
частота коммутации	
<ul style="list-style-type: none"> при АС-1 макс. при АС-2 макс. при АС-3 макс. при АС-3е макс. при АС-4 макс. 	<p>800 1/h</p> <p>400 1/h</p> <p>700 1/h</p> <p>700 1/h</p> <p>200 1/h</p>
Цепь тока управления/ управление	
тип напряжения оперативного напряжения питания	Переменный ток
оперативное напряжение питания при переменном токе	
<ul style="list-style-type: none"> при 50 Гц расчетное значение 	110 V
коэффициент рабочего диапазона, напряжение оперативного питания, расчетное значение электромагнитной катушки при переменном токе	
<ul style="list-style-type: none"> при 50 Гц 	0,8 ... 1,1
полная начальная пусковая мощность электромагнитной катушки при переменном токе	
<ul style="list-style-type: none"> при 50 Гц 	190 VA
коэффициент мощности, индуктивный при начальной пусковой мощности	
<ul style="list-style-type: none"> при 50 Гц 	0,72
полная мощность удержания электромагнитной катушки при переменном токе	
<ul style="list-style-type: none"> при 50 Гц 	16 VA
коэффициент мощности, индуктивный при мощности удержания катушки	
<ul style="list-style-type: none"> при 50 Гц 	0,37
задержка замыкания	
<ul style="list-style-type: none"> при переменном токе 	10 ... 80 ms
задержка размыкания	
<ul style="list-style-type: none"> при переменном токе 	10 ... 18 ms
длительность электрической дуги	10 ... 20 ms
исполнение управления коммутационного привода	Стандарт А1 - А2
Вспомогательный контур	
число размыкающих контактов для вспомогательных контактов с мгновенным срабатыванием	2
число замыкающих контактов для вспомогательных контактов с мгновенным срабатыванием	2
рабочий ток при АС-12 макс.	10 А
рабочий ток при АС-15	
<ul style="list-style-type: none"> при 230 В расчетное значение при 400 В расчетное значение при 500 В расчетное значение при 690 В расчетное значение 	<p>6 А</p> <p>3 А</p> <p>2 А</p> <p>1 А</p>
рабочий ток при DC-12	
<ul style="list-style-type: none"> при 24 В расчетное значение при 48 В расчетное значение при 60 В расчетное значение при 110 В расчетное значение 	<p>10 А</p> <p>6 А</p> <p>6 А</p> <p>3 А</p>

<ul style="list-style-type: none"> • при 125 В расчетное значение • при 220 В расчетное значение • при 600 В расчетное значение 	<p>2 A 1 A 0,15 A</p>
<p>рабочий ток при DC-13</p> <ul style="list-style-type: none"> • при 24 В расчетное значение • при 48 В расчетное значение • при 60 В расчетное значение • при 110 В расчетное значение • при 125 В расчетное значение • при 220 В расчетное значение • при 600 В расчетное значение 	<p>6 A 2 A 2 A 1 A 0,9 A 0,3 A 0,1 A</p>
<p>надежность контакта вспомогательных контактов</p>	<p>одно неправильное включение на 100 млн. (17 В, 1 мА)</p>
<p>Номинальная нагрузка UL/CSA</p>	
<p>ток полной нагрузки (FLA) для 3-фазного электродвигателя</p> <ul style="list-style-type: none"> • при 480 В расчетное значение • при 600 В расчетное значение 	<p>65 A 52 A</p>
<p>отдаваемая механическая мощность \[л. с.]</p> <ul style="list-style-type: none"> • для 1-фазного двигателя трехфазного тока <ul style="list-style-type: none"> — при 110/120 В расчетное значение — при 230 В расчетное значение • для 3-фазного электродвигателя <ul style="list-style-type: none"> — при 200/208 В расчетное значение — при 220/230 В расчетное значение — при 460/480 В расчетное значение — при 575/600 В расчетное значение 	<p>5 hp 10 hp 20 hp 20 hp 50 hp 50 hp</p>
<p>нагрузочная способность контакта вспомогательных контактов согласно UL</p>	<p>A600 / Q600</p>
<p>защита от коротких замыканий</p>	
<p>исполнение плавкой вставки предохранителя</p> <ul style="list-style-type: none"> • для защиты от коротких замыканий главной цепи <ul style="list-style-type: none"> — при типе координации 1 требуется — при типе координации 2 требуется • для защиты вспомогательного выключателя от короткого замыкания требуется 	<p>gG: 250 A (690 V, 100 kA), aM: 160 A (690 V, 100 kA), BS88: 200 A (415 V, 80 kA) gG: 125A (690V,100kA), aM: 63A (690V,100kA), BS88: 100A (415V,80kA) gG: 10 A (500 V, 1 kA)</p>
<p>Монтаж/ крепление/ размеры</p>	
<p>монтажное положение</p>	<p>вращается при вертикальной зоне монтажа на +/-180°, а также откидывается вперед и назад на +/- 22,5°</p>
<p>вид креплений</p> <ul style="list-style-type: none"> • последовательный монтаж 	<p>винтовое и защёлкивающееся крепление на на стандартной монтажной шине 35 мм согласно DIN EN 60715</p>
<p>высота</p>	<p>Да</p>
<p>ширина</p>	<p>114 mm</p>
<p>глубина</p>	<p>55 mm</p>
<p>необходимое расстояние</p> <ul style="list-style-type: none"> • при последовательном монтаже <ul style="list-style-type: none"> — вперед — вверх — вниз — вбок • до заземленных компонентов <ul style="list-style-type: none"> — вперед — вверх — вбок — вниз • до компонентов, находящихся под напряжением <ul style="list-style-type: none"> — вперед — вверх — вниз — вбок 	<p>178 mm 10 mm 10 mm 10 mm 0 mm 10 mm 10 mm 6 mm 10 mm 10 mm 10 mm 6 mm</p>
<p>Подсоединения/ клеммы</p>	
<p>исполнение разъема питания</p>	

<ul style="list-style-type: none"> • для главной цепи • для цепи вспомогательного и оперативного тока • на контакторе для вспомогательных контактов • электромагнитной катушки 	винтовой зажим пружинный зажим Соединение с пружинным зажимом Соединение с пружинным зажимом
вид подключаемых сечений проводов для главных контактов	2x (1 – 35 мм ²), 1x (1 – 50 мм ²) 2x (1 – 25 мм ²), 1x (1 – 35 мм ²)
<ul style="list-style-type: none"> • однопроводной или многопроводной • тонкожильный с заделкой концов кабеля 	
поперечное сечение подключаемого провода для главных контактов	1 ... 35 мм ²
<ul style="list-style-type: none"> • тонкожильный с заделкой концов кабеля 	
поперечное сечение подключаемого провода для вспомогательных контактов	0,5 ... 2,5 мм ² 0,5 ... 1,5 мм ² 0,5 ... 2,5 мм ²
<ul style="list-style-type: none"> • однопроводной или многопроводной • тонкожильный с заделкой концов кабеля • тонкожильный без заделки концов кабеля 	
вид подключаемых сечений проводов	
<ul style="list-style-type: none"> • для вспомогательных контактов <ul style="list-style-type: none"> — однопроводной или многопроводной — тонкожильный с заделкой концов кабеля — тонкожильный без заделки концов кабеля • для проводов американского калибра (AWG) для вспомогательных контактов 	2x (0,5 ... 2,5 мм ²) 2x (0,5 ... 1,5 мм ²) 2x (0,5 ... 2,5 мм ²) 2x (20 ... 14)
номер американского калибра проводов (AWG) как кодируемое поперечное сечение подключаемого провода	
<ul style="list-style-type: none"> • для главных контактов • для вспомогательных контактов 	18 ... 1 20 ... 14

Безопасность

функция изделия	
<ul style="list-style-type: none"> • принудительно коммутируемый размыкающий контакт согласно МЭК 60947-4-1 • принудительная коммутация согласно МЭК 60947-5-1 	Да Нет
значение В10 при высокой приоритетности запроса согласно SN 31920	1 000 000
доля опасных отказов	
<ul style="list-style-type: none"> • при низкой приоритетности запроса согласно SN 31920 • при высокой приоритетности запроса согласно SN 31920 	40 % 73 %
частота отказов \[FIT] при низкой приоритетности запроса согласно SN 31920	100 FIT
значение T1 для интервала между контрольными испытаниями или сроком службы согласно МЭК 61508	20 а
степень защиты IP с лицевой стороны согласно МЭК 60529	IP20
защита от прикосновения с лицевой стороны согласно МЭК 60529	с защитой от вертикального прикосновения пальцем спереди
пригодность к использованию	
<ul style="list-style-type: none"> • противоаварийное отключение 	Да

Сертификаты/ допуски к эксплуатации

General Product Approval



[Confirmation](#)



[KC](#)



EMC	Functional Safety/Safety of Machinery	Declaration of Conformity	Test Certificates
-----	---------------------------------------	---------------------------	-------------------



[Type Examination Certificate](#)



EG-Konf.



[Special Test Certificate](#)

[Type Test Certificates/Test Report](#)

Marine / Shipping



ABS



BUREAU VERITAS



DNV



LRS



PRS



RINA

Marine / Shipping

other

Railway

Dangerous Good

Environment



RMRS

[Confirmation](#)

[Confirmation](#)

[Vibration and Shock](#)

[Transport Information](#)

[Environmental Confirmations](#)

Дополнительная информация

Информация об упаковке

[Информация об упаковке](#)

Information- and Downloadcenter (каталоги, брошюры,...)

<https://www.siemens.com/ic10>

Industry Mall (Каталог и система обработки заказов)

<https://mall.industry.siemens.com/mall/ru/ru/Catalog/product?mlfb=3RT2037-3AF04>

Онлайн-генератор Сак

<http://support.automation.siemens.com/WW/CAXorder/default.aspx?lang=en&mlfb=3RT2037-3AF04>

Service&Support (руководства, инструкции по эксплуатации, сертификаты, указания, FAQ,...)

<https://support.industry.siemens.com/cs/ww/en/ps/3RT2037-3AF04>

Банк изображений (фотографии продуктов, двухмерные размерные чертежи, трехмерные модели, схемы приборов, макросы EPLAN, ...)

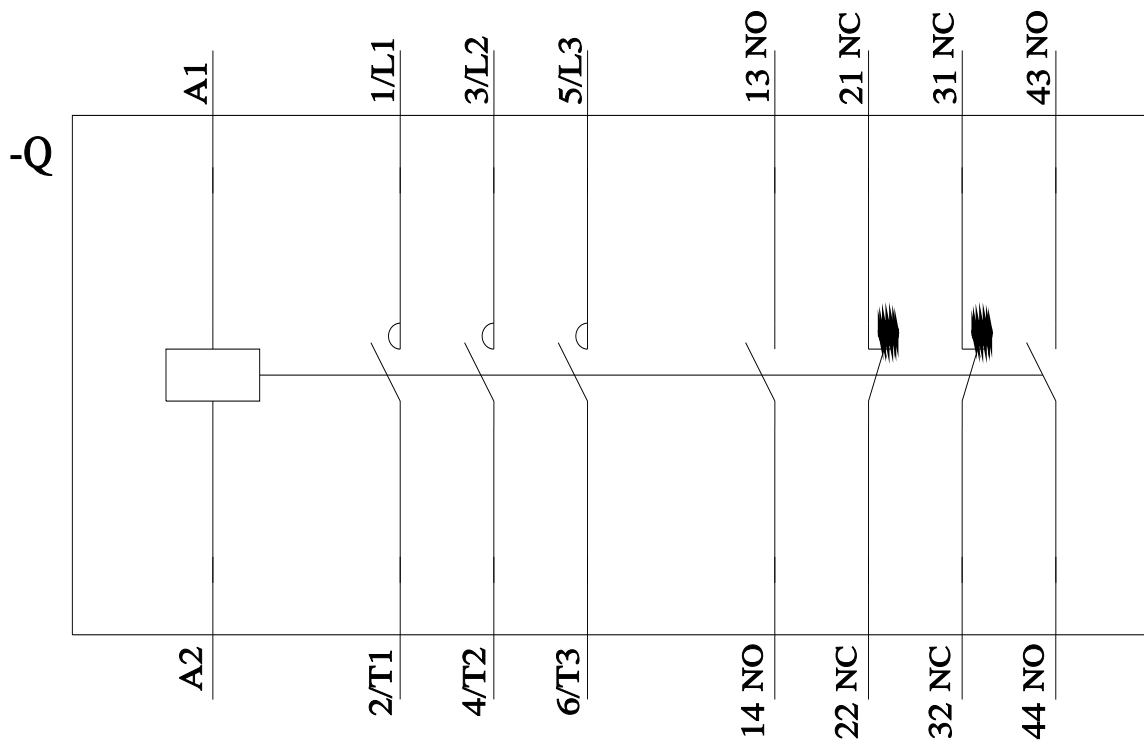
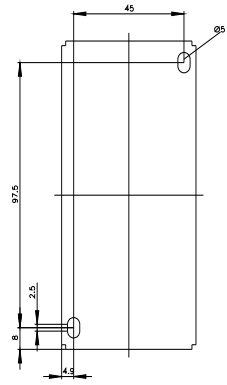
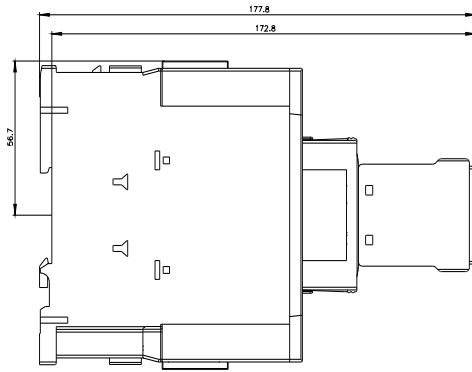
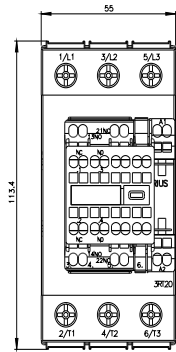
http://www.automation.siemens.com/bilddb/cax_de.aspx?mlfb=3RT2037-3AF04&lang=en

Характеристика: зависимая характеристика защиты, I²t, ток обрыва

<https://support.industry.siemens.com/cs/ww/en/ps/3RT2037-3AF04/char>

Другие характеристики (например: срок службы электропроводки, частота включений)

<http://www.automation.siemens.com/bilddb/index.aspx?view=Search&mlfb=3RT2037-3AF04&objecttype=14&gridview=view1>



последнее изменение:

10.02.2023

