



контактор, AC-3 51 A, 22 кВт/ 400 В 1 НО + 1 НЗ, 24 В DC вкл.
варистор, 3-пол., типоразмер S2, винтовые клеммы монтаж на
горизонтальную поверхность пригоден для выходов ЧПУ 2А

торговая марка изделия	SIRIUS
наименование изделия	промежуточное реле
наименование типа изделия	3RT2
Общие технические данные	
типоразмер контактора	S2
дополнение изделия	Нет
<ul style="list-style-type: none"> • функциональный модуль связи • вспомогательный выключатель 	Да
мощность потерь [Вт] при расчетном значении тока	
<ul style="list-style-type: none"> • при переменном токе в теплом рабочем состоянии 	12 W
<ul style="list-style-type: none"> • при переменном токе в теплом рабочем состоянии на каждый полюс 	4 W
<ul style="list-style-type: none"> • без тока нагрузки типичный 	1 W
напряжение развязки	
<ul style="list-style-type: none"> • главной цепи при степени загрязнения 3 расчетное значение 	690 V
<ul style="list-style-type: none"> • вспомогательной цепи при степени загрязнения 3 расчетное значение 	690 V
выдерживаемое импульсное напряжение	
<ul style="list-style-type: none"> • главной цепи расчетное значение 	6 kV
<ul style="list-style-type: none"> • вспомогательной цепи расчетное значение 	6 kV
макс. допустимое напряжение для безопасного разъединения между катушкой и главными контактами согласно EN 60947-1	400 V
ударопрочность при прямоугольном импульсе	
<ul style="list-style-type: none"> • при постоянном токе 	7,7 g / 5 мс, 4,5 g / 10 мс
ударопрочность при синусовом импульсе	
<ul style="list-style-type: none"> • при постоянном токе 	12 g / 5 мс, 7 g / 10 мс
механический срок службы (коммутационных циклов)	
<ul style="list-style-type: none"> • контактора типичный 	10 000 000
<ul style="list-style-type: none"> • контактора с насаженным блоком вспомогательных электронных выключателей типичный 	5 000 000
<ul style="list-style-type: none"> • контактора с насаженным блоком вспомогательных выключателей типичный 	10 000 000
справочный идентификатор согласно МЭК 81346-2:2009	Q
Директива RoHS (дата)	10/01/2014
Условия окружающей среды	
высота над уровнем моря при высоте над уровнем моря макс.	2 000 m

окружающая температура	
• при эксплуатации	-25 ... +60 °C
• при хранении	-55 ... +80 °C
относительная атмосферная влажность мин.	10 %
относительная атмосферная влажность при 55 °C согласно МЭК 60068-2-30 макс.	95 %

Цепь главного тока

число полюсов для главной цепи	3
число замыкающих контактов для главных контактов	3
рабочее напряжение	
• при AC-3 расчетное значение макс.	690 V
• при AC-3e расчетное значение макс.	690 V
рабочий ток	
• при AC-1 при 400 В при окружающей температуре 40 °C расчетное значение	70 A
• при AC-1	
— до 690 В при окружающей температуре 40 °C расчетное значение	70 A
— до 690 В при окружающей температуре 60 °C расчетное значение	60 A
• при AC-3	
— при 400 В расчетное значение	51 A
— при 500 В расчетное значение	51 A
— при 690 В расчетное значение	24 A
• при AC-3e	
— при 400 В расчетное значение	51 A
— при 500 В расчетное значение	51 A
— при 690 В расчетное значение	24 A
• при AC-4 при 400 В расчетное значение	41 A
• при AC-5a до 690 В расчетное значение	61,6 A
• при AC-5b до 400 В расчетное значение	41,5 A
• при AC-6a	
— до 230 В при пиковом значении тока n=20 расчетное значение	43,2 A
— до 400 В при пиковом значении тока n=20 расчетное значение	43,2 A
— до 500 В при пиковом значении тока n=20 расчетное значение	43,2 A
— до 690 В при пиковом значении тока n=20 расчетное значение	24 A
• при AC-6a	
— до 230 В при пиковом значении тока n=30 расчетное значение	28,8 A
— до 400 В при пиковом значении тока n=30 расчетное значение	28,8 A
— до 500 В при пиковом значении тока n=30 расчетное значение	28,8 A
— до 690 В при пиковом значении тока n=30 расчетное значение	24 A
мин. сечение в главной цепи при макс. расчетном значении AC-1	25 mm ²
рабочий ток примерно на 200.000 коммутационных циклов при AC-4	
• при 400 В расчетное значение	24 A
• при 690 В расчетное значение	20 A
рабочий ток	
• при 1 токопроводящей дорожке при DC-1	
— при 24 В расчетное значение	55 A
— при 60 В расчетное значение	23 A
— при 110 В расчетное значение	4,5 A
— при 220 В расчетное значение	1 A
— при 440 В расчетное значение	0,4 A
— при 600 В расчетное значение	0,25 A
• при 2 токопроводящих дорожках в ряд при DC-1	
— при 24 В расчетное значение	55 A

— при 60 В расчетное значение	45 A
— при 110 В расчетное значение	45 A
— при 220 В расчетное значение	5 A
— при 440 В расчетное значение	1 A
— при 600 В расчетное значение	0,8 A
• при 3 токопроводящих дорожках в ряд при DC-1	
— при 24 В расчетное значение	55 A
— при 60 В расчетное значение	55 A
— при 110 В расчетное значение	55 A
— при 220 В расчетное значение	45 A
— при 440 В расчетное значение	2,9 A
— при 600 В расчетное значение	1,4 A
• при 1 токопроводящей дорожке при DC-3 при DC-5	
— при 24 В расчетное значение	35 A
— при 60 В расчетное значение	6 A
— при 220 В расчетное значение	1 A
— при 440 В расчетное значение	0,1 A
— при 600 В расчетное значение	0,06 A
• при 2 токопроводящих дорожках в ряд при DC-3 при DC-5	
— при 24 В расчетное значение	55 A
— при 60 В расчетное значение	45 A
— при 110 В расчетное значение	25 A
— при 220 В расчетное значение	5 A
— при 440 В расчетное значение	0,27 A
— при 600 В расчетное значение	0,16 A
• при 3 токопроводящих дорожках в ряд при DC-3 при DC-5	
— при 24 В расчетное значение	55 A
— при 60 В расчетное значение	55 A
— при 110 В расчетное значение	55 A
— при 220 В расчетное значение	25 A
— при 440 В расчетное значение	0,6 A
— при 600 В расчетное значение	0,35 A
рабочая мощность	
• при AC-2 при 400 В расчетное значение	22 kW
• при AC-3	
— при 230 В расчетное значение	15 kW
— при 400 В расчетное значение	22 kW
— при 500 В расчетное значение	30 kW
— при 690 В расчетное значение	22 kW
• при AC-3e	
— при 400 В расчетное значение	22 kW
— при 500 В расчетное значение	30 kW
— при 690 В расчетное значение	22 kW
рабочая мощность примерно на 200.000 коммутационных циклов при AC-4	
• при 400 В расчетное значение	12,6 kW
• при 690 В расчетное значение	18,2 kW
рабочая полная мощность при AC-6a	
• до 230 В при пиковом значении тока n=20 расчетное значение	17,2 kVA
• до 400 В при пиковом значении тока n=20 расчетное значение	29,9 kVA
• до 500 В при пиковом значении тока n=20 расчетное значение	37,4 kVA
• до 690 В при пиковом значении тока n=20 расчетное значение	28,6 kVA
рабочая полная мощность при AC-6a	
• до 230 В при пиковом значении тока n=30 расчетное значение	11,4 kVA
• до 400 В при пиковом значении тока n=30 расчетное значение	19,9 kVA
• до 500 В при пиковом значении тока n=30	24,9 kVA

<p>расчетное значение</p> <ul style="list-style-type: none"> до 690 В при пиковом значении тока $n=30$ <p>расчетное значение</p> <p>кратковременно выдерживаемый ток в холодном рабочем состоянии до 40 °C</p> <ul style="list-style-type: none"> длительностью не более 1 с с коммутацией при нулевом токе макс. длительностью не более 5 с с коммутацией при нулевом токе макс. длительностью не более 10 с с коммутацией при нулевом токе макс. длительностью не более 30 с с коммутацией при нулевом токе макс. длительностью не более 60 с с коммутацией при нулевом токе макс. <p>частота включений на холостом ходу</p> <ul style="list-style-type: none"> при постоянном токе <p>частота коммутации</p> <ul style="list-style-type: none"> при AC-1 макс. при AC-2 макс. при AC-3 макс. при AC-3e макс. при AC-4 макс. 	<p>28,6 kVA</p> <p>937 A; Использовать мин. площадь сечения согл. расчетному значению AC-1</p> <p>697 A; Использовать мин. площадь сечения согл. расчетному значению AC-1</p> <p>468 A; Использовать мин. площадь сечения согл. расчетному значению AC-1</p> <p>282 A; Использовать мин. площадь сечения согл. расчетному значению AC-1</p> <p>229 A; Использовать мин. площадь сечения согл. расчетному значению AC-1</p> <p>1 500 1/h</p> <p>1 000 1/h</p> <p>600 1/h</p> <p>800 1/h</p> <p>800 1/h</p> <p>250 1/h</p>
Цепь тока управления/ управление	
<p>тип напряжения оперативного напряжения питания оперативное напряжение питания при постоянном токе</p> <ul style="list-style-type: none"> расчетное значение <p>коэффициент рабочего диапазона, напряжение оперативного питания, расчетное значение электромагнитной катушки при постоянном токе</p> <ul style="list-style-type: none"> исходное значение конечное значение <p>исполнение ограничителя перенапряжений пик тока включения</p> <p>длительность пика тока включения</p> <p>начальный пусковой ток среднее значение</p> <p>пиковый начальный пусковой ток</p> <p>длительность начального пускового тока</p> <p>ток удержания среднее значение</p> <p>начальная пусковая мощность электромагнитной катушки при постоянном токе</p> <p>мощность удержания электромагнитной катушки при постоянном токе</p> <p>задержка замыкания</p> <ul style="list-style-type: none"> при постоянном токе <p>задержка размыкания</p> <ul style="list-style-type: none"> при постоянном токе <p>длительность электрической дуги</p> <p>исполнение управления коммутационного привода</p>	<p>Постоянный ток</p> <p>24 V</p> <p>0,8</p> <p>1,2</p> <p>с варистором</p> <p>2,6 A</p> <p>50 μs</p> <p>0,9 A</p> <p>2,1 A</p> <p>230 ms</p> <p>40 mA</p> <p>21,5 W</p> <p>1 W</p> <p>35 ... 80 ms</p> <p>30 ... 55 ms</p> <p>10 ... 20 ms</p> <p>Стандарт A1 - A2</p>
Вспомогательный контур	
<p>число размыкающих контактов для вспомогательных контактов с мгновенным срабатыванием</p> <p>число замыкающих контактов для вспомогательных контактов с мгновенным срабатыванием</p> <p>рабочий ток при AC-12 макс.</p> <p>рабочий ток при AC-15</p> <ul style="list-style-type: none"> при 230 В расчетное значение при 400 В расчетное значение при 500 В расчетное значение при 690 В расчетное значение <p>рабочий ток при DC-12</p> <ul style="list-style-type: none"> при 24 В расчетное значение при 48 В расчетное значение при 60 В расчетное значение при 110 В расчетное значение 	<p>1</p> <p>1</p> <p>10 A</p> <p>10 A</p> <p>3 A</p> <p>2 A</p> <p>1 A</p> <p>10 A</p> <p>6 A</p> <p>6 A</p> <p>3 A</p>

<ul style="list-style-type: none"> • при 125 В расчетное значение • при 220 В расчетное значение • при 600 В расчетное значение 	2 A 1 A 0,15 A
рабочий ток при DC-13	
<ul style="list-style-type: none"> • при 24 В расчетное значение • при 48 В расчетное значение • при 60 В расчетное значение • при 110 В расчетное значение • при 125 В расчетное значение • при 220 В расчетное значение • при 600 В расчетное значение 	10 A 2 A 2 A 1 A 0,9 A 0,3 A 0,1 A
надежность контакта вспомогательных контактов	одно неправильное включение на 100 млн. (17 В, 1 мА)
Номинальная нагрузка UL/CSA	
ток полной нагрузки (FLA) для 3-фазного электродвигателя	
<ul style="list-style-type: none"> • при 480 В расчетное значение • при 600 В расчетное значение 	52 A 52 A
отдаваемая механическая мощность \[л. с.]	
<ul style="list-style-type: none"> • для 1-фазного двигателя трехфазного тока <ul style="list-style-type: none"> — при 110/120 В расчетное значение — при 230 В расчетное значение • для 3-фазного электродвигателя <ul style="list-style-type: none"> — при 200/208 В расчетное значение — при 220/230 В расчетное значение — при 460/480 В расчетное значение — при 575/600 В расчетное значение 	3 hp 10 hp 15 hp 15 hp 40 hp 50 hp
нагрузочная способность контакта вспомогательных контактов согласно UL	A600 / P600
защита от коротких замыканий	
исполнение плавкой вставки предохранителя	
<ul style="list-style-type: none"> • для защиты от коротких замыканий главной цепи <ul style="list-style-type: none"> — при типе координации 1 требуется — при типе координации 2 требуется • для защиты вспомогательного выключателя от короткого замыкания требуется 	gG: 160 A (690 V, 100 kA), aM: 80 A (690 V, 100 kA), BS88: 125 A (415 V, 80 kA) gG: 80A (690V,100kA), aM: 50A (690V,100kA), BS88: 63A (415V,80kA) gG: 10 A (500 V, 1 kA)
Монтаж/ крепление/ размеры	
монтажное положение	вертикальный, к горизонтальной монтажной поверхности
вид креплений	винтовое и защёлкивающееся крепление на на стандартной монтажной шине 35 мм согласно DIN EN 60715
<ul style="list-style-type: none"> • последовательный монтаж 	Да
высота	114 mm
ширина	55 mm
глубина	130 mm
необходимое расстояние	
<ul style="list-style-type: none"> • при последовательном монтаже <ul style="list-style-type: none"> — вперед — вверх — вниз — вбок • до заземленных компонентов <ul style="list-style-type: none"> — вперед — вверх — вбок — вниз • до компонентов, находящихся под напряжением <ul style="list-style-type: none"> — вперед — вверх — вниз — вбок 	10 mm 10 mm 10 mm 0 mm 10 mm 10 mm 6 mm 10 mm 10 mm 10 mm 10 mm 6 mm
Подсоединения/ клеммы	
исполнение разъема питания	
<ul style="list-style-type: none"> • для главной цепи • для цепи вспомогательного и оперативного тока 	винтовой зажим винтовой зажим

<ul style="list-style-type: none"> • на контакторе для вспомогательных контактов • электромагнитной катушки <p>вид подключаемых сечений проводов для главных контактов</p> <ul style="list-style-type: none"> • однопроводной или многопроводной • тонкожильный с заделкой концов кабеля <p>поперечное сечение подключаемого провода для главных контактов</p> <ul style="list-style-type: none"> • тонкожильный с заделкой концов кабеля <p>поперечное сечение подключаемого провода для вспомогательных контактов</p> <ul style="list-style-type: none"> • однопроводной или многопроводной • тонкожильный с заделкой концов кабеля <p>вид подключаемых сечений проводов</p> <ul style="list-style-type: none"> • для вспомогательных контактов <ul style="list-style-type: none"> — однопроводной или многопроводной — тонкожильный с заделкой концов кабеля • для проводов американского калибра (AWG) для вспомогательных контактов <p>номер американского калибра проводов (AWG) как кодируемое поперечное сечение подключаемого провода</p> <ul style="list-style-type: none"> • для главных контактов • для вспомогательных контактов 	<p>Винтовое присоединение Винтовое присоединение</p> <p>2x (1 – 35 мм²), 1x (1 – 50 мм²) 2x (1 – 25 мм²), 1x (1 – 35 мм²)</p> <p>1 ... 35 мм²</p> <p>0,5 ... 2,5 мм² 0,5 ... 2,5 мм²</p> <p>2x (0,5 ... 1,5 мм²), 2x (0,75 ... 2,5 мм²) 2x (0,5 ... 1,5 мм²), 2x (0,75 ... 2,5 мм²) 2x (20 ... 16), 2x (18 ... 14)</p> <p>18 ... 1 20 ... 14</p>
---	---

Безопасность

<p>функция изделия</p> <ul style="list-style-type: none"> • принудительно коммутируемый размыкающий контакт согласно МЭК 60947-4-1 • принудительная коммутация согласно МЭК 60947-5-1 <p>значение В10 при высокой приоритетности запроса согласно SN 31920</p> <p>доля опасных отказов</p> <ul style="list-style-type: none"> • при низкой приоритетности запроса согласно SN 31920 • при высокой приоритетности запроса согласно SN 31920 <p>частота отказов [FIT] при низкой приоритетности запроса согласно SN 31920</p> <p>значение T1 для интервала между контрольными испытаниями или сроком службы согласно МЭК 61508</p> <p>степень защиты IP с лицевой стороны согласно МЭК 60529</p> <p>защита от прикосновения с лицевой стороны согласно МЭК 60529</p> <p>пригодность к использованию</p> <ul style="list-style-type: none"> • противоаварийное отключение 	<p>Да</p> <p>Нет</p> <p>1 000 000</p> <p>40 %</p> <p>73 %</p> <p>100 FIT</p> <p>20 а</p> <p>IP20</p> <p>с защитой от вертикального прикосновения пальцем спереди</p> <p>Да</p>
--	--

Сертификаты/ допуски к эксплуатации

General Product Approval



[Confirmation](#)



[KC](#)



EMC	Functional Safety/Safety of Machinery	Declaration of Conformity	Test Certificates
-----	---------------------------------------	---------------------------	-------------------



[Type Examination Certificate](#)



EG-Konf.



[Type Test Certificates/Test Report](#)

[Special Test Certificate](#)



[Confirmation](#)

[Vibration and Shock](#)

Дополнительная информация

Информация об упаковке

[Информация об упаковке](#)

Information- and Downloadcenter (каталоги, брошюры,...)

<https://www.siemens.com/ic10>

Industry Mall (Каталог и система обработки заказов)

<https://mall.industry.siemens.com/mall/ru/ru/Catalog/product?mlfb=3RT2036-1KB40-1AA0>

Онлайн-генератор Cax

<http://support.automation.siemens.com/WW/CAXorder/default.aspx?lang=en&mlfb=3RT2036-1KB40-1AA0>

Service&Support (руководства, инструкции по эксплуатации, сертификаты, указания, FAQ,...)

<https://support.industry.siemens.com/cs/ww/en/ps/3RT2036-1KB40-1AA0>

Банк изображений (фотографии продуктов, двухмерные размерные чертежи, трехмерные модели, схемы приборов, макросы EPLAN, ...)

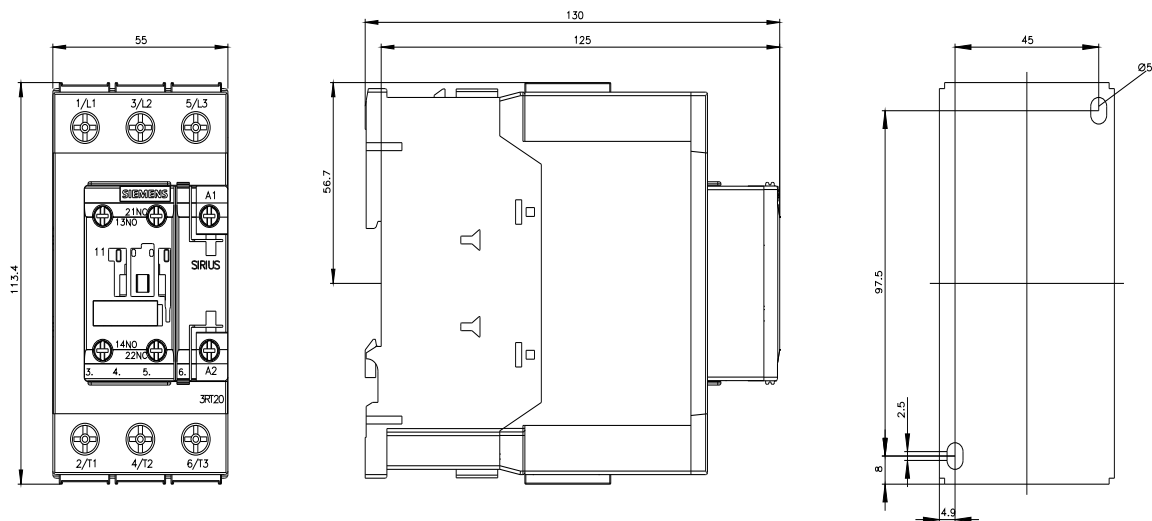
http://www.automation.siemens.com/bilddb/cax_de.aspx?mlfb=3RT2036-1KB40-1AA0&lang=en

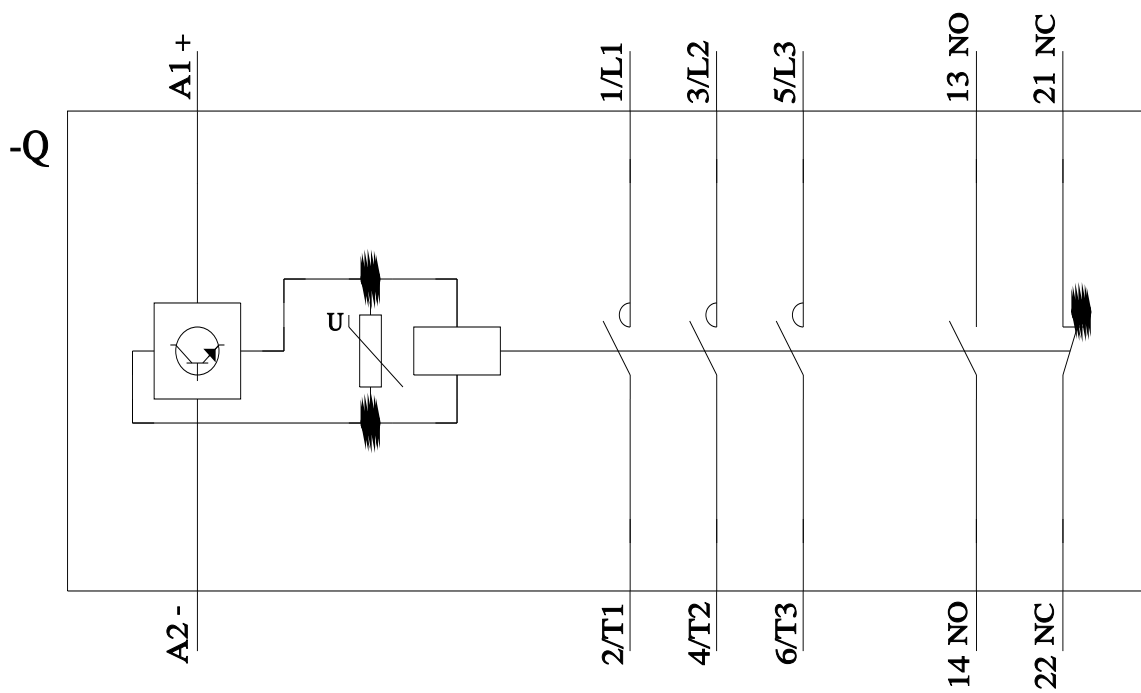
Характеристика: зависимая характеристика защиты, I²t, ток обрыва

<https://support.industry.siemens.com/cs/ww/en/ps/3RT2036-1KB40-1AA0/char>

Другие характеристики (например: срок службы электропроводки, частота включений)

<http://www.automation.siemens.com/bilddb/index.aspx?view=Search&mlfb=3RT2036-1KB40-1AA0&objecttype=14&gridview=view1>





последнее изменение:

10.02.2023 